

In dit document leest u over de update van BrutlS versie 6.3us naar 6.4b. En de beschikbare versies.

Datum : 3 april 2026:
Ons kenmerk : P001-01-B1472

Versies:

Momenteel zijn er 3 versies leverbaar:

- **Versie 6.3us**, de laatste versie zonder de in dit document genoemde tabel wijzigingen;
- **Versie 6.4b**, deze update met de genoemde tabel wijzigingen. En waarop BrutlS.Cloud wordt ontwikkeld door Intelling;
- **Versie 6.5 beta-a**, ontwikkel versie, met ander datamodel dan 6.4b, waarin de tabellen BR_KNOOP, BR_LEIDING en BR_KOLK zijn vervangen door nieuwe tabellen om een data structuur mogelijk te maken voor:
 - GWSW Revisies,
 - verbeterde koppeling met de BGT PUT kaart laag,
 - splitsing kolken tabel in vaste kolk gegevens en reinigingsgegevens,
 - registratie onderdelen infiltratievoorzieningen,
 - Uitgebreidere registratie van afdekkingen en bemalingsgebieden.

Versie **6.3us** en **6.5beta** zijn op aanvraag te verkrijgen. Versie **6.4b** is de standaard versie, nu beschikbaar via menuoptie: **Info -> Download zip-bestand met update**.

Versie **6.4b** en **6.5beta** delen dezelfde broncode. Zodat verbeteringen in beide versies tegelijk worden doorgevoerd. Alleen het datamodel van beide versies verschilt.

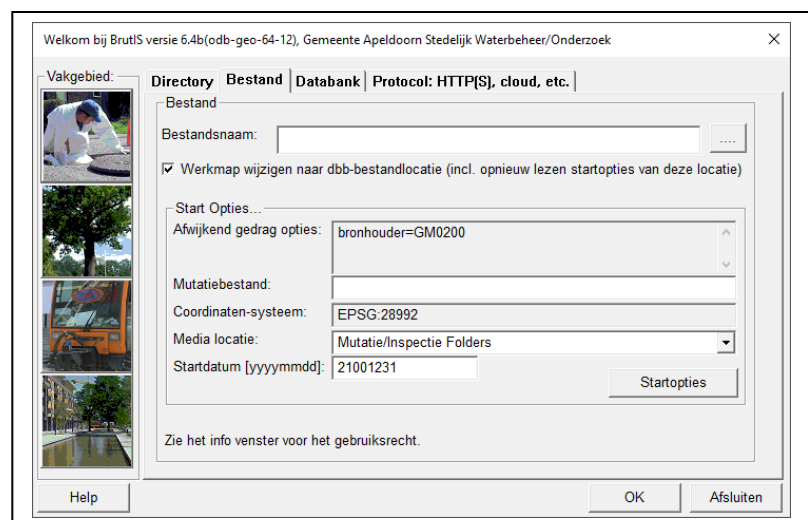
Verbeteringen:

In dit document kunt u lezen over de verbeteringen in beide versies ten opzichte van versie **6.3us**.

Welkom venster:

- Tab: Bestand: toegevoegd checkbox: Werkmap wijzigen naar DBB-bestandslocatie (incl. opnieuw lezen startopties van deze locatie). Door het vinkje te verwijderen worden de startopties gebruikt die in het venster zijn aangegeven.

- Tab: Databank: Bij verbinding maken met de databank controleert het programma of verbeteringen aan de databank tbv versie 6.4 zijn doorgevoerd. Als deze niet zijn doorgevoerd worden deze verbeteringen automatisch uitgevoerd.

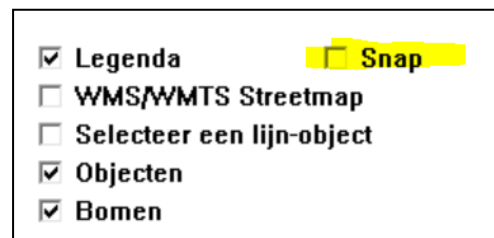


De database veranderingen zijn:

- In tabel BR_PTD met afdekking waarden wordt kolomnaam gsw veranderd in gsw_mat, zodat duidelijker is dat in deze kolom de gsw materiaal soort wordt opgeslagen, zoals de andere gsw_afdek met het afdekkingstype, gsw_klas met de verkeersklasse en gsw_vorm.
- In tabel BR_PART met onderdeelgegevens van objecten wordt de inhoud van kolommen verduidelijkt door een betere kolomnaam:
 - kolomnaam bordnr veranderd in partn
 - kolomnaam bevestig veranderd in product
 - kolomnaam bord_dat veranderd in partdatum
- In tabel BR_GROEP wordt kolomnaam mvh_peil veranderd in peil_mv, zoals in andere tabellen.
- In tabel BR_KNOOP wordt geometrie kolom: point_geom toegevoegd en gevuld met de coördinaten van alle knopen. Deze kolom wordt geraadpleegd als de coördinaten van knopen nodig zijn in bijvoorbeeld VIEWS. Verschil met de normale geometrie kolom is dat in deze kolom altijd de coördinaten van het knooppunt staan. In de kolom geometrie staan de polygonen van knopen als deze aanwezig zijn. En sommige viewers kunnen niet punten en vlakken in één kaartlaag tekenen, waardoor er knopen wegvallen.
- Na doorvoer van deze verbeteringen kan niet meer met versie 6.3 op de database gewerkt worden.

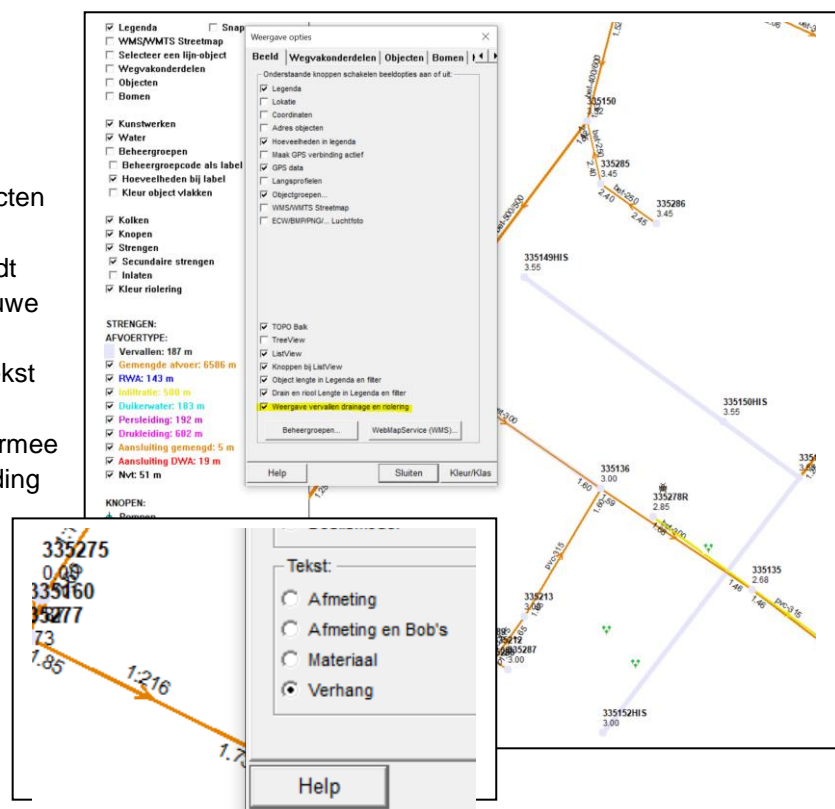
Legenda:

- In legenda checkbox: Snap, toegevoegd. Zodat altijd zichtbaar is of de snap functie aan of uit staat en om handig tijden mutatie werk het snappen op coördinaten aan en uit te zetten.



Weergave opties:

- Tab: Beeld: Toegevoegd checkbox: Weergave vervallen riolering en drainage. Aanvullend op checkbox Vervallen objecten onder tab: Objecten. De verwijderde riolering wordt daarna met een licht blauwe kleur weergegeven.
- Tab: Strengen: Onder Tekst gedeelte toegevoegd: checkbox: Verhang, waarmee u het verhang van de leiding als leidingtekst kunt laten weergeven.



Menuoptie:

- Onder menu: **Toepassingen -> Databank toepassingen**, toegevoegd:
 - Verwijderen knoop ongedaan maken
 - Verwijderen leiding ongedaan maken.

Nadat u op een van beide opties heeft geklikt kunt u op een vervallen leiding of knoop klikken om deze te reanimeren.

Menuoptie om het uitgebreidere kolkenregistratie venster te starten (kolkzuig extra) is uit het menu verwijderd. Het uitgebreidere registratie venster wordt gestart als startoptie: extendedlg=1.



Treewiew:

- Na raadplegen leiding kunt u in de Treewiew met de rechtermuisknop op de regel met het leidingnummer klikken, waarna er een menu verschijnt om het nummer van de leiding te wijzigen.
- Aanvullend op de optie om: een knoopnummer van een leiding te wijzigen, door met de rechtermuisknop op de regel met beide knoopnummers te klikken
- En de optie om na raadplegen knoop, het knoopnummer te wijzigen, door met de rechtermuisknop in de treeview op het knoopnummer te klikken.



Deze opties zijn beschikbaar als er verbinding met de databank is. Belangrijk is dat men moet opstarten via tab: Databank, om een werkbestand te krijgen met exact dezelfde knoop- en leidingnummers als in de databank!

Importeren data:

Het importeren van data uit JSON/XML/CSV bestand is verbeterd:

- Knoop- of objectnummer met de waarde: null, is geen nummer;
- Naast data uit GISIB, Geovisia, Obsurv, GWSW en GBI-World ook uit ArcGis en iASSET, elke bron wisselt uit via een API of WFS en heeft een specifieke datastructuur;
- Verbeterde logging van uitval van data.

Verbeterde opslag van data in TTL-formaat ten behoeve van de GWSW-Server:

Via de opties onder menu: **Exporteren -> TTL Model...**, kan men een TTL bestand maken met de data in het venster. De opslag van data is verder verbeterd:

- Menuoptie voor een betere vertaling van stelseltype
- Meer keuze in GWSW knooptypes.

Bij toevoegen GWSW-object automatisch aansluitpunt maken:

Als via mutatie een GWSW-object wordt toegevoegd, zoals een infiltratievoorziening of een (lijn)goot vraagt het programma of u automatisch een aansluitknoop, zoals een zandvangput, aan het object wil toevoegen. Zodat u het object via deze aansluitknoop aan het rioolmodel koppelt.

Verbeterde IMKL-export:

Uitvoer van maximale afmeting van betonnen riolen. Op basis van leiding diameter plus 2 keer de wanddikte. De uitvoer van extra geometrie was al op basis van deze afmetingen. Een versie met IMKL-export functie is op aanvraag beschikbaar. De netbeheerders die Riodesk als WIBON-service provider hebben geregistreerd krijgen deze versie automatisch.

Nieuwe startopties:

Voor weergave van data en vensters:

- extendedlg=1** Start het uitgebreidere kolkenzuig registratie venster, met de opties voor infiltratie putten en registratie werkzaamheden.
- dispcover=1** Standaard starten met de weergave van afdekkingen. (Versie 6.5)

Voor weergave knoppen in knoppenbalk

- tbriool=1** Weergave rioleringsbeheer knoppen
- tbafdekking=1** Weergave afdekking knoppen (Versie 6.5)
- tbpomp=1** Weergave beheer pompen, afsluiters, sensoren, overstort en doorlaat knoppen
- tbkolk=1** Weergave kolk knoppen
- tbmelding=1** Weergave melding knoppen

Voor koppeling met database in de Cloud en verversen WFS:

- tunnel** De startregel voor het programma om een SSH-Tunnel te starten voordat verbinding wordt gemaakt met de databank. Via deze tunnel wordt een beveiligde communicatie met de databank opgezet. Bij PostgreSQL van Intelling is dit het programma: Connect2Geolinq.exe
- schema** De naam van het databankschema in PostgreSQL, waarin de data wordt opgeslagen. Als deze is gevuld wordt dit schema als standaard ingesteld na verbinding met de databank.
- refreshurl** Het endpoint waarnaartoe BrutIS met een URL verbinding maakt om de WFS te verversen met data uit de databank.
Deze verbinding wordt gemaakt zodra een mutatie/revisie in de databank is verwerkt.
Is te gebruiken op de SQL-Server databank en WFS van Riodesk en de PostGeSQL en Geolinq van Intelling.

Voor het ophalen van een iASSET-token, is naast key, username, password, loginurl nodig:

- wfsclient** De naam van de WFS-client
- wfssecret** De geheim code van de WFS

Bij een koppeling met een S3-compatible data opslag:

- region** De locatie voor opslag van de data. Bijvoorbeeld: eu-north-1

acckey	De sleutelcode van de S3-opslag
secret	Het sleutel geheim van de S3-opslag
bucket	De standaard bucket naam van de opslag. Wij adviseren elk jaar een nieuwe bucket te maken voor opslag van de beelden.

Verder op aanvraag:

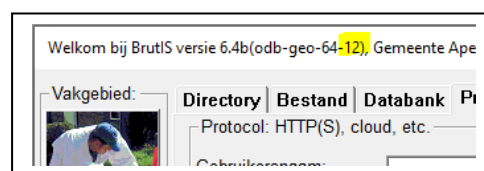
Op aanvraag is een versie leverbaar met:

- Knoop – en objectnummer van maximaal 20 tekens
- AWS-S3 opslag van inspectiebeelden

Knoop- en objectnummer van maximaal 20 tekens:

Op aanvraag is een versie met een knoop- en objectnummer lengte van 20 tekens leverbaar. Let op! Werkbestanden gemaakt met een versie met 20 tekens zijn niet door de standaard versie van 12 tekens te lezen.

Er verschijnt dan een foutmelding dat het bestand nummers met een lengte van 20 tekens bevat. De maximale lengte van het knoopnummer is weergegeven in de code in de titelregel van het welkomvenster.



Opslag in, en weergave van inspectie video en foto's uit AWS-S3 opslag:

Op aanvraag is een versie leverbaar waarmee inspectie- en beeldbestanden in de S3 van Amazon Web Services (AWS) zijn op te slaan. Het doel is binnenkort dit ook voor Europese S3-compatible opslag te doen.

In versie 6.5 wordt aan de tabel: BR_INS de kolom: bucket, toegevoegd voor opslag van de bucketnaam waarin de beelden in de S3-opslag zijn te vinden.

Versie 6.3 is al aangepast op de weergave van beeldmateriaal afkomstig van web services. Bij aanvang vraagt het programma of van een lokale bron gebruik zal worden gemaakt of van de service.